



## **STROKOVNA NALOGA**

# **OCENA LETNIKA HMELJA 2018**

(končno poročilo)

**Naročnik: Ministrstvo za kmetijstvo, gozdarstvo in prehrano  
Dunajska 22, 1000 Ljubljana**

**Izvajalec: Inštitut za hmeljarstvo in pivovarstvo Slovenije  
Cesta Žalskega tabora 2, 3310 Žalec**

Žalec, februar 2019

**Poročilo pripravila:**

Joško Livk, univ.dipl.inž.agr. in  
Dr. Iztok Jože Košir

**Odgovorni nosilec:**

Joško Livk, univ.dipl.inž.agr.

**Direktorica:**

Martina Zupančič, univ.dipl.inž.agr.

## UVOD

Strokovna naloga ocena letnika hmelja je naloga s katero pridobimo pomembne informacije za panogo hmeljarstva. Rezultati o kakovostnih parametrih v pridelku hmelja, pridelanem v Republiki Sloveniji, ki jih dobimo s to strokovno nalogo, so osnova za usmeritve pri prodaji hmelja in nadaljnjem razvoju hmeljarstva. Ta naloga vsebuje tudi podatke o certificiranih količinah pridelka slovenskega hmelja posameznega letnika po centrih za certificiranje in po posameznih sortah, kar je tudi koristna informacija za razne strokovne inštitucije, hmeljarje pri nadaljnjem planiranju sajenja novih hmeljskih površin in trgovce s hmeljem.

Nalogo smo izvajali po zastavljenem programu, katerega smo si zastavili v začetku leta 2018. V vsakem delnem poročilu smo navedli aktivnosti, ki smo jih izvajali v posameznem trimesečnem obdobju preko leta.

Tako smo skozi leto opravili naslednja dela:

- Pripravili program strokovne naloge ocene letnika hmelja za leto 2018.
- Napisali končno poročilo ocene letnika hmelja za leto 2017.
- Izvedli smo analizo stanja hmeljnih površin po posameznih sortah hmelja v Republiki Sloveniji pred spravilom pridelka hmelja letnika 2018.
- Na podlagi te analize smo napravili načrt pobiranja vzorcev pridelka hmelja po terenu, ter jih v drugi polovici avgusta in v mesecu septembru skrbno pobrali po terenu.
- Izvedli smo vse planirane analize na pobranih vzorcih pridelka hmelja, ter jih statistično obdelali.
- Napisali smo štiri delna poročila te strokovne naloge v letu 2018.
- Opravili smo strokovni ogled hmeljišč pred obiranjem pridelka hmelja letnika 2018 in na podlagi tega napravili oceno pridelka hmelja, kolikor bi ga naj vsi slovenski hmeljarji pridelali v letu 2018.
- Izdelali smo poročila o certificiranem pridelku slovenskega hmelja letnika 2017 in 2018, ter jih objavili na spletni strani IHPS.

Ugotavljamo, da smo vse planirane naloge po programu tudi izvedli.

Podlaga delu je bila veljavna zakonodaja za leto 2018:

- Zakon o kmetijstvu (Uradni list RS, št. 45/2008) in spremembe tega zakona v Uradnih listih RS, št. 57/2012, 90/2012, 26/2014, 32/2015, 27/2017 in 22/2018;
- Uredba o ureditvi trga s hmeljem (Uradni list RS, št. 20/2009) in
- Uredba o spremembah in dopolnitvah Uredbe o ureditvi trga s hmeljem (Uradni list RS, št. 60/2010, 88/2011 in 50/2015).

## 1 NAMEN

Osnovni namen te naloge je bil, da informacije, ki jih pridobimo v postopku analiziranja dobljenih rezultatov ocene letnika hmelja v času obiranja hmelja in takoj po obiranju, ponudimo zainteresirani javnosti. Tako te podatke s pridom uporabijo pridelovalci hmelja pri svojih usmeritvah pridelave, trgovci s hmeljem pri prodaji pridelka hmelja, strokovne inštitucije pri usmeritvah raziskav na področju hmeljarstva, ministrstvo pri samem načrtovanju in planiranju ter drugi.

V postopku certificiranja pridelka hmelja pridobimo informacije o kakovostnih parametrih po posameznih sortah hmelja, zato teh parametrov, razen vsebnosti vlage, v pobranih vzorcih, tudi v letošnjem letu pri tej strokovni nalogi, nismo določevali. Poleg vlage smo še izvedli analize na vsebnost alfa-kislin, ter količino in sestavo eteričnega olja pri posameznih sortah pridelka hmelja. Vse dobljene podatke smo tudi statistično obdelali.

Poleg določevanja kakovostnih parametrov po posameznih sortah hmelja, pa ima velik pomen tudi podatek o priglasišenih in certificiranih količinah pridelka hmelja v Republiki Sloveniji. Iz podatkov, ki jih pridobimo v postopku priglasitve in certificiranja pridelka slovenskega hmelja, pripravimo poročila o certificiranih količinah pridelka slovenskega hmelja. Tako lahko hmeljarji, trgovci, raziskovalci in drugi sproti spremljajo, kaj se dogaja na področju pridelka slovenskega hmelja.

Priglasitev pridelka hmelja posameznega letnika morajo hmeljarji od leta 2018 dalje izvesti do 30. oktobra v letu spravila pridelka hmelja. Do leta 2018 je bil ta rok 15. oktober, z izjemo v letu 2017, ko je na vlogo nekaterih hmeljarjev in centrov za certificiranje ministrstvo za kmetijstvo, gozdarstvo in prehrano podaljšalo ta rok do 15. novembra 2017.

## **2 OCENA HMELJA LETNIKA 2018**

Oceno hmelja letnika 2018 smo izvedli po zastavljenem programu za leto 2018. Dobljena ocena letnika hmelja prikazuje kvaliteto pridelanega slovenskega hmelja letnika 2018 po posameznih sortah hmelja in podatke o certificiranih količinah pridelka hmelja letnika 2017 in 2018.

### **2.1 Metode dela**

Metoda dela je zajema:

- analizo stanja površin pod hmeljem v Sloveniji na dan 1. avgust 2018,
- pripravo načrta pobiranja vzorcev pridelka hmelja po terenu pri pridelovalcih hmelja,
- izvedbo planiranih analiz na pobranih vzorcih in
- statistično obdelavo dobljenih rezultatov.

Metodo dela smo si zastavili tako, da smo pred obiranjem pridelka hmelja skrbno proučili stanje površinske zastopanosti posameznih sort hmelja na področju celotne Slovenije v letu 2018. Nato smo na podlagi dobljenih podatkov in na podlagi programa dela določili število vzorcev pridelka hmelja, ki smo jih pobrali po terenu glede na posamezne sorte hmelja in glede na prostorsko zastopanost. Prednostno smo upoštevali načelo, da vedno vzamemo vzorce pri hmeljarjih, pri katerih smo vzeli že preteklo leto, razen pri tistih, ki so s pridelavo določene sorte prenehali. Le na takšen način dobimo dobro primerjavo ocen tudi med posameznimi leti. Tako smo v planu pobiranja vzorcev po terenu, glede na program strokovne naloge, predvideli pobrati 120 vzorcev pridelka zračno suhega hmelja. To pomeni, da smo na dobrih 13 ha hmeljnih nasadov vzeli en vzorec. Vzorce smo pobirali po terenu v času obiranja hmelja in takoj po njem. Večina vzorcev smo pobrali v času tehnološke zrelosti.

## 2.2 Analiza stanja površin pod hmeljem v letu 2018 v Sloveniji

Spremljanje in proučitev vseh površin posameznih sort hmelja, ki jih hmeljarji v posameznem letu obdelujejo je za natančnost izvedbe naloge ključnega pomena. Pridobljena informacija o površinah je predpogoj za dobro pripravo načrta pobiranja vzorcev po terenu. Za oceno letnika smo skladno s presečnim datumom na dan 1. avgusta 2018 izhajali iz površin po sortah iz preglednice 1 in 2.

### PODATKI O HMELJNIH POVRŠINAH V REPUBLIKI SLOVENIJI V LETU 2018

**Preglednica 1:** Površine vseh nasadov hmelja (rodni + prvoletniki) po sortah v Republiki Sloveniji na dan: 01. 08. 2018  
(podatki so vzeti iz uradnih evidenc RKG)

<b>SORTA</b>	<b>Bruto površina (ha)</b>
<b>CELEIA</b>	583,772186
<b>AURORA</b>	551,207746
<b>SAVINJSKI GOLDING</b>	186,433798
<b>BOBEK</b>	169,001303
<b>STYRIAN GOLD</b>	49,074603
<b>STYRIAN WOLF</b>	36,594561
<b>STYRIAN CARDINAL</b>	17,312422
<b>HALLERTAUER MAGNUM</b>	14,643729
<b>CASCADE</b>	8,930249
<b>STYRIAN DRAGON</b>	7,841084
<b>SORTE V PREIZKUŠANJU</b>	7,469665
<b>STYRIAN FOX</b>	6,812909
<b>FUGGLE</b>	5,649678
<b>DANA</b>	5,615459
<b>STYRIAN EUREKA</b>	5,193257
<b>STYRIAN KOLIBRI</b>	4,742347
<b>CERERA</b>	3,888440
<b>STYRIAN EAGLE</b>	1,328488
<b>CHINOOK</b>	1,043975
<b>74/134 - SORTA V PREIZKUŠANJU</b>	0,500883
<b>DRUGO</b>	0,036896
<b>Skupna vsota</b>	<b>1.667,093678</b>

**Preglednica 2:** Površine vseh prvoletnih nasadov hmelja po sortah v Republiki Sloveniji na dan: 01. 08. 2018  
(podatki so vzeti iz uradnih evidenc RKG):

<b>SORTA</b>	<b>Bruto površina (ha)</b>
<b>AURORA</b>	75,060456
<b>SAVINJSKI GOLDING</b>	14,322626
<b>CELEIA</b>	14,298225
<b>BOBEK</b>	6,228457
<b>STYRIAN KOLIBRI</b>	2,759005
<b>SORTE V PREIZKUŠANJU</b>	1,504673
<b>STYRIAN EAGLE</b>	1,328488
<b>STYRIAN EUREKA</b>	1,219605
<b>STYRIAN GOLD</b>	1,162343
<b>STYRIAN WOLF</b>	0,596196
<b>STYRIAN CARDINAL</b>	0,573695
<b>STYRIAN FOX</b>	0,413946
<b>STYRIAN DRAGON</b>	0,357130
<b>DRUGO</b>	0,030155
<b>CASCADE</b>	0,001064
<b>Skupna vsota</b>	<b>119,856064</b>

Premen je bilo na dan 01. 08. 2018 po podatkih iz RKG: **167 ha**.

### **2.3 Načrt pobiranja vzorcev pridelka hmelja po terenu**

Za izvedbo pobiranja vzorcev pridelka hmelja po terenu smo napravili načrt, katerega smo izvedli v celoti. V primeru, da je bil posamezen hmeljar vključen z večjim številom vzorcev iste sorte v načrtu, smo te vzeli v različnem času obiranja in iz različnih nasadov, tako da smo dobili čim bolj realno oziroma povprečno oceno letnika hmelja.

## 2.4 Rezultati laboratorijske ocene kakovosti pridelka hmelja letnika 2018

V letu 2018 smo analizirali in statistično ovrednotili 120 vzorcev. Sestava vzorcev po hmeljnih kultivarjih je bila sledeča: Aurora (37), Savinjski golding (15), Bobek (15), Celeia (39), Styrian gold (5), Styrian Cardinal (4) in Styrian Wolf (5). V vseh vzorcih hmelja smo določili vsebnost vlage in alfa-kislin (KVH–TE). Vsebnost eteričnega olja v hmelju smo določili v 30 vzorcih. Dodatno smo v povprečnih vzorcih hmelja po posameznih sortah določili količino in sestavo eteričnega olja s plinsko kromatografijo. Pri preskušanju vzorcev smo uporabili sledeče preskusne metode:

- Vsebnost vlage v zračno suhem hmelju: akreditirana gravimetrična metoda po Analytici EBC, 1997, 7.2.
- Vsebnost alfa-kislin: akreditirana metoda Konduktometrična vrednost hmelja s toluensko ekstrakcijo, standardizirana metoda po Analytici EBC, 2000, 7.4.
- Vsebnost eteričnega olja po Analytica-EBC, 2005, 7.10
- Sestava eteričnega olja s plinsko kromatografijo po Analytica-EBC, 2006, 7.12

Izmerjene vsebnosti alfa-kislin (KVH–TE) in vlage v posameznih hmeljnih kultivarjih za letnik 2018 so podane v preglednicah od 4 do 10. V preglednici 11, ter na slikah od 1 do 5 so podane povprečne vsebnosti alfa-kislin za zadnje 10-letno časovno obdobje (od leta 2009 do 2018).

Preglednica 12 predstavlja povprečno količino olja v naključno izbranih vzorcih glede na posamezno sorto.

Analiza eteričnih olj povprečnih vzorcev glede na posamezno sorto na sestavo posameznih komponent je predstavljena v preglednici 13.

**Preglednica 3:** Povprečne vsebnosti vlage in alfa-kislin v kultivarju Aurora letnik 2018. Odstotek alfa-kislin je podan na suho snov (A-K v s.s.) in na idealno za zračno suh hmelj 11 % vlage (A-K v z.s.).

AURORA	vlaga (%)	A-K v s.s. (%)	A-K v z.s. (%)
Povprečje	9,7	10,0	8,9
st. odmik	± 1,6	± 1,4	± 1,3
Min	3,8	7,0	6,2
Max	13,1	13,2	11,7

**Preglednica 4:** Povprečne vsebnosti vlage in alfa-kislin v kultivarju Savinjski golding letnik 2018. Odstotek alfa-kislin je podan na suho snov (A-K v s.s.) in na idealno za zračno suh hmelj 11 % vlage (A-K v z.s.).

SAVINJSKI G.	vlaga (%)	A-K v s.s. (%)	A-K v z.s. (%)
Povprečje	11,4	3,8	3,3
st. odmik	± 2,8	± 0,8	± 0,4
Min	8,5	2,6	2,3
Max	20,3	5,2	4,6

**Preglednica 5:** Povprečne vsebnosti vlage in alfa-kislin v kultivarju Bobek letnik 2018. Odstotek alfa-kislin je podan na suho snov (A-K v s.s.) in na idealno za zračno suh hmelj 11 % vlage (A-K v z.s.).

<b>BOBEK</b>	vlaga (%)	A-K v s.s. (%)	A-K v z.s. (%)
povprečje	9,8	4,8	4,3
st. odmik	± 0,9	± 1,0	± 0,9
min	8,5	2,9	2,6
max	11,8	6,0	5,3

**Preglednica 6:** Povprečne vsebnosti vlage in alfa-kislin v kultivarju Celeia letnik 2018. Odstotek alfa-kislin je podan na suho snov (A-K v s.s.) in na idealno za zračno suh hmelj 11 % vlage (A-K v z.s.).

<b>CELEIA</b>	vlaga %	A-K v s.s. (%)	A-K v z.s. (%)
povprečje	9,7	3,4	3,0
st. odmik	± 2,0	± 1,0	± 0,9
min	5,2	2,1	1,9
max	13,3	5,7	5,1

**Preglednica 7:** Povprečne vsebnosti vlage in alfa-kislin v kultivarju Styrian gold letnik 2018. Odstotek alfa-kislin je podan na suho snov (A-K v s.s.) in na idealno za zračno suh hmelj 11% vlage (A-K v z.s.).

<b>STYRIAN GOLD</b>	vlaga %	A-K v s.s. (%)	A-K v z.s. (%)
povprečje	10,5	4,4	3,9
st. odmik	± 1,1	± 1,3	± 1,2
min	9,5	2,9	2,6
max	12,3	6,3	5,6

**Preglednica 8:** Povprečne vsebnosti vlage in alfa-kislin v kultivarju Styrian Cardinal letnik 2018. Odstotek alfa-kislin je podan na suho snov (A-K v s.s.) in na idealno za zračno suh hmelj 11% vlage (A-K v z.s.).

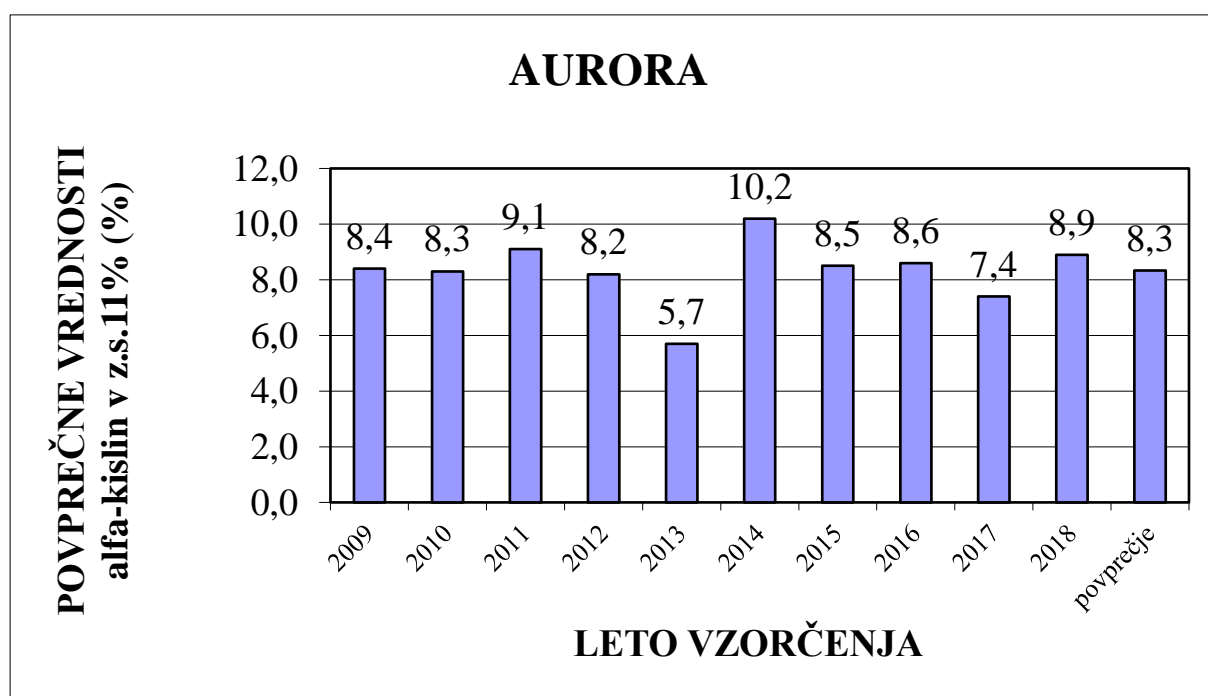
<b>STYRIAN CARDINAL</b>	vlaga %	A-K v s.s. (%)	A-K v z.s. (%)
povprečje	12,1	10,5	9,3
st. odmik	± 6,0	± 1,9	± 1,7
min	8,0	7,9	7,0
max	21,0	12,1	10,8

**Preglednica 9:** Povprečne vsebnosti vlage in alfa-kislin v kultivarju Styrian Wolf letnik 2018. Odstotek alfa-kislin je podan na suho snov (A-K v s.s.) in na idealno za zračno suh hmelj 11% vlage (A-K v z.s.).

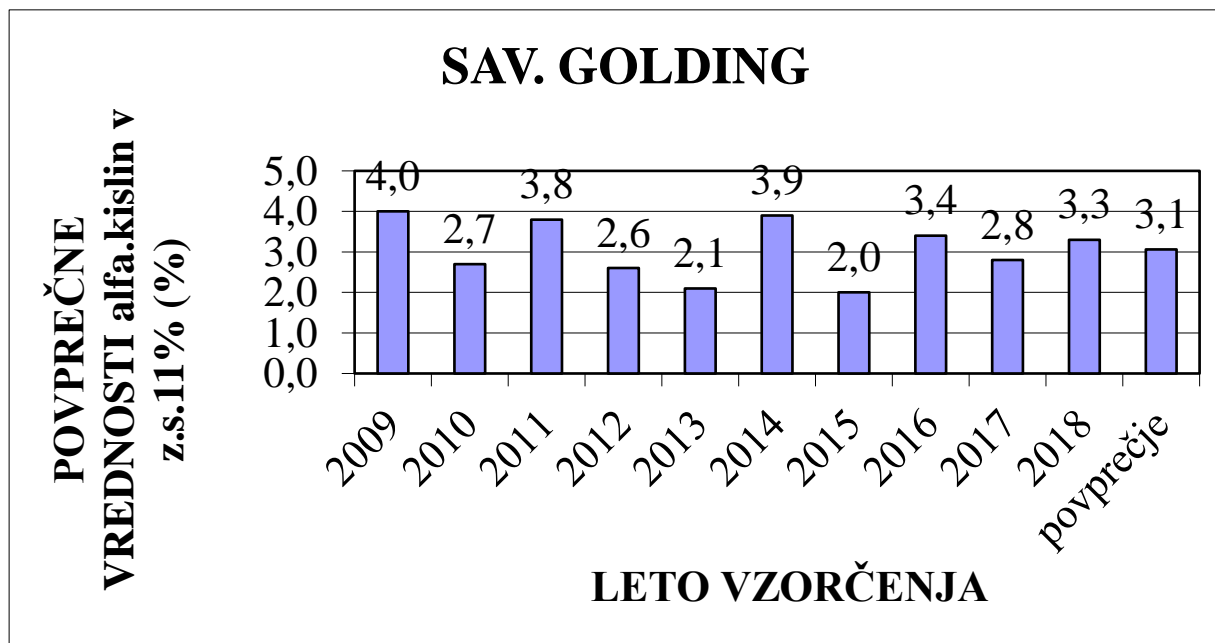
STYRIAN WOLF	vlaga %	A-K v s.s. (%)	A-K v z.s. (%)
povprečje	7,6	13,3	11,8
st. odmik	± 1,2	± 1,5	± 1,3
min	5,9	11,3	10,1
max	9,1	15,4	13,7

**Preglednica 10:** Primerjava povprečnih vsebnosti alfa-kislin preračunanih na 11 % vlage v letih od 2009 do 2018

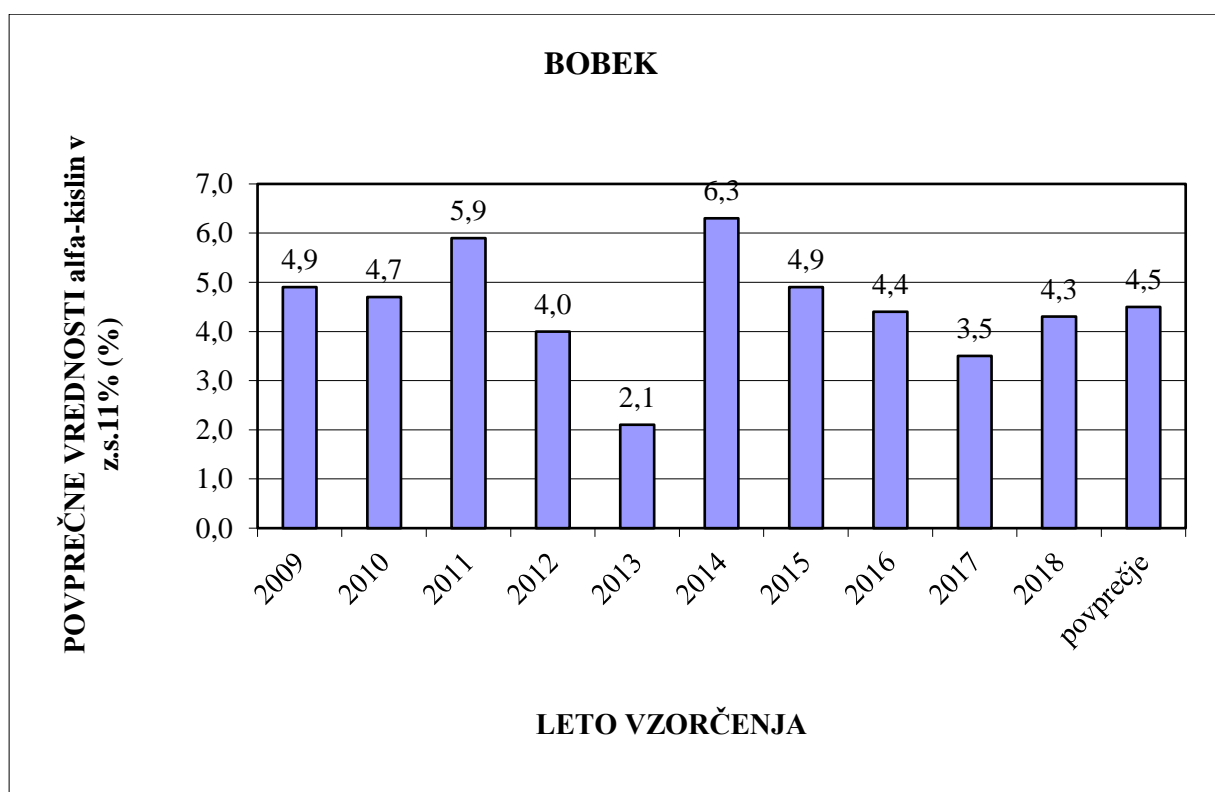
	2009	2010	2011	2012	2013	2014	2015	2016	2017	2018	povprečje
Aurora	8,4	8,3	9,1	8,2	5,7	10,2	8,5	8,6	7,4	8,9	8,3
S.golding	4,0	2,7	3,8	2,6	2,1	3,9	2,0	3,4	2,2	3,3	3,1
Bobek	4,9	4,7	5,9	4,0	2,1	6,3	4,9	4,4	3,5	4,3	4,5
Celeia	4,2	4,0	4,1	3,2	2,2	4,6	3,2	3,2	3,2	3,0	3,5
St. Gold	-	-	-	-	3,2	3,1	3,3	4,4	3,3	3,9	3,5
St. Card.	-	-	-	-	-	-	-	9,1	7,7	9,3	8,7
St. Wolf	-	-	-	-	-	-	-	11,9	11,8	11,8	11,8



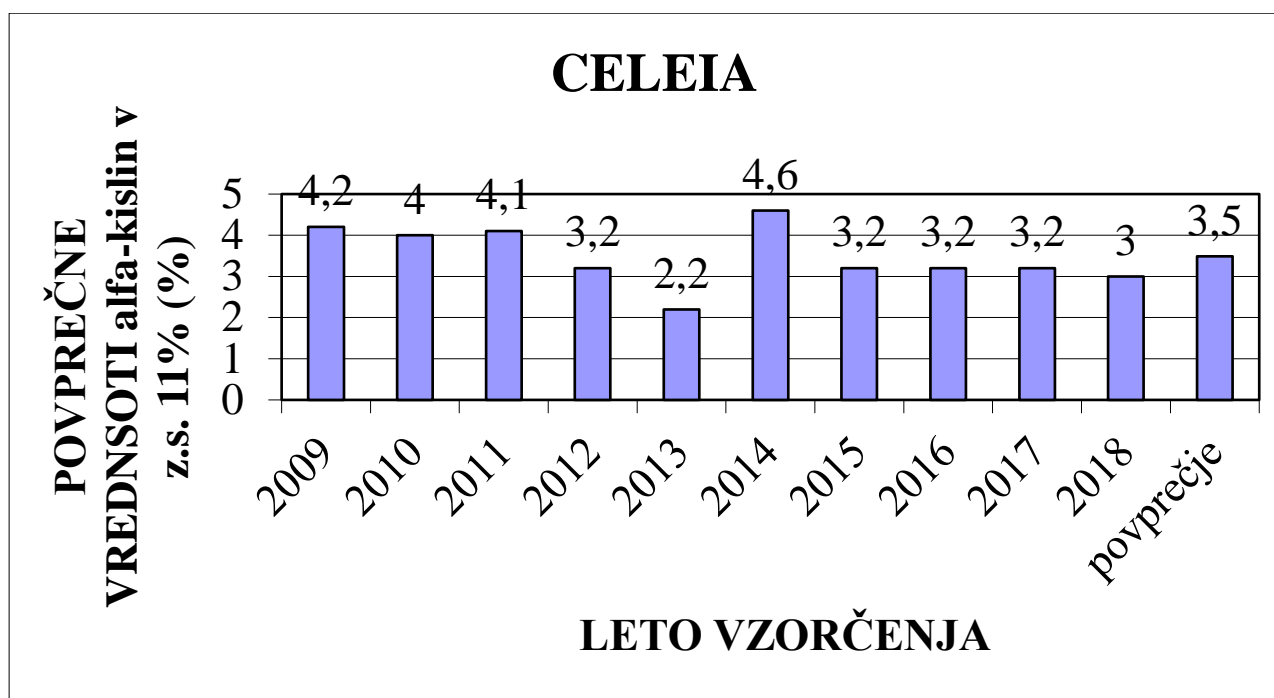
**Slika 1:** Primerjava povprečnih vsebnosti alfa-kislin preračunanih na 11 % vlage za hmeljni kultivar Aurora v letih od 2009 do 2018.



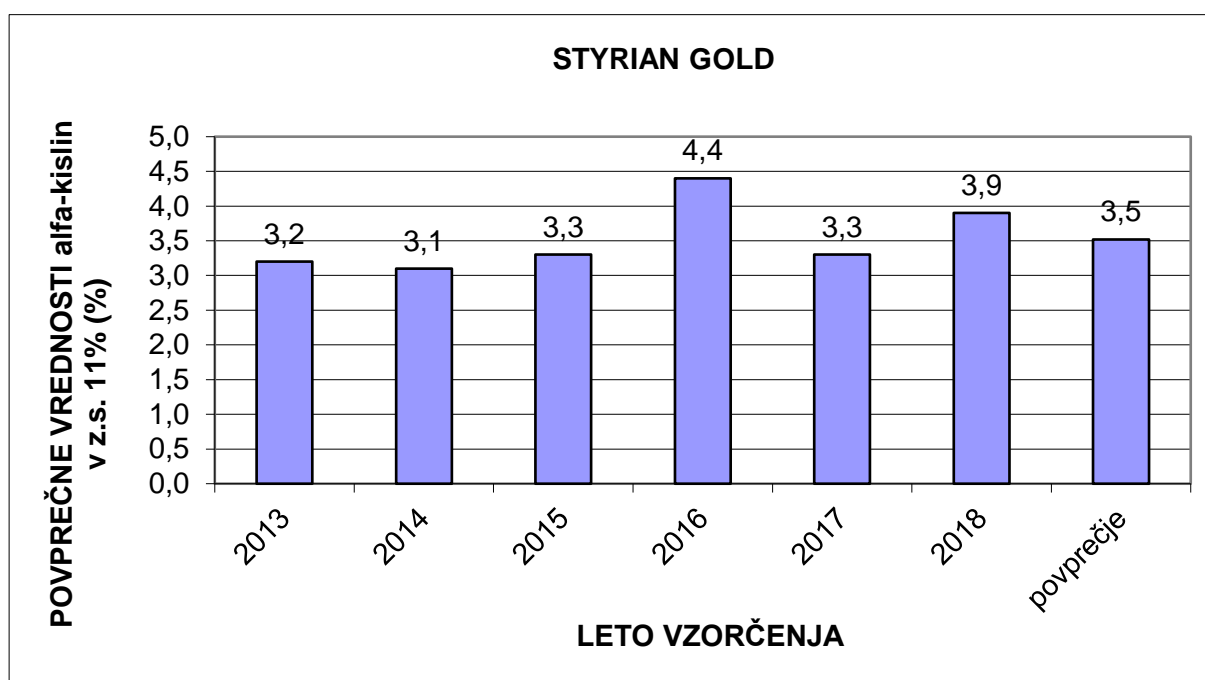
**Slika 2:** Primerjava povprečnih vsebnosti alfa-kislin preračunanih na 11 % vlage za hmeljni kultivar Sav. golding v letih od 2009 do 2018.



**Slika 3:** Primerjava povprečnih vsebnosti alfa-kislin preračunanih na 11 % vlage za hmeljni kultivar Bobek v letih od 2009 do 2018.



**Slika 4:** Primerjava povprečnih vsebnosti alfa-kislin preračunanih na 11 % vlage za hmeljni kultivar Celeia v letih od 2009 do 2018.



**Slika 5:** Primerjava povprečnih vsebnosti alfa-kislin preračunanih na 11 % vlage za hmeljni kultivar Styrian gold v letih od 2013 do 2018.

## Analiza eteričnih olj v posameznih kultivarjih

**Preglednica 11:** Količina eteričnega olja v povprečnih vzorcih posameznih sort. Vsebnost eteričnega olja je podana na suho snov (olje v s.s.) in na idealno za zračno suh hmelj 11 % vlage (olje v z.s.)

	SG	AU	BO	CEL	STG	STC	STW
Olje v s.s. (mg/100ml)	0,9- 1,8	1,5- 2,3	1,3- 3,1	1,3- 3,3	0,8- 1,1	2,3- 3,2	2,9- 4,4
Olje v z.s. (mg/100ml)	0,8- 1,6	1,3- 2,0	1,2- 2,8	1,2- 2,9	0,7- 0,9	2,1- 2,8	2,6- 4,0

**Preglednica 12:** Vsebnost značilnih komponent eteričnega olja v povprečnih vzorcih posameznih sort v rel. %

Komponenta	SG	AU	BO	CEL	STG	STC	STW
Mircen (rel.%)	38,7	49,2	61,2	51,7	39,4	42,2	64,0
Linalol (rel.%)	0,7	1,0	0,9	0,9	0,3	0,7	0,9
Humulen (rel.%)	25,9	18,2	13,9	15,8	23,9	20,2	8,2
Kariofilen (rel.%)	9,3	6,1	5,6	9,3	11,0	11,6	3,3
Farnesen (rel.%)	5,3	6,5	5,0	4,4	5,4	5,9	5,5

### 3 OCENA PRIDELKA HMELJA V SLOVENIJI PRED OBIRANJEM HMELJA LETNIKA 2018

Tik pred obiranje pridelka hmelja letnika 2018 smo opravili kot Komisija za potrditev pridelka hmelja letnika 2018, katero je imenoval IHPS, strokovni ogled hmeljišč po Sloveniji z namenom, da ugotovimo, kakšen pridelek hmelja tega letnika lahko pričakujemo. Končna ocena komisije je bila za letnik hmelja 2018 naslednja:

V Sloveniji je v letošnjem letu 53 ha manj premen kot v preteklem letu in skupno 77 ha več hmeljišč kot leta 2017, če upoštevamo bruto površine. Od vseh 1667 ha, kolikor je registrirano nasadov hmelja v letu 2018 v Sloveniji je 120 ha prvoletnikov. Sortna sestava neglede na starost nasadov je sledeča: Celeia – 584 ha, Aurora – 551 ha, Savinjski golding – 186 ha, Bobek – 169 ha, Styrian gold – 49 ha, Styrian Wolf – 36 ha in ostalih sort skupno 92 ha.

Vsa področja, kjer se prideluje hmelj so letos v povprečju podobna lanskemu letu. Lansko leto so od toče bila bolj prizadeta področja hmelja v Savinjski dolini v okolici Petrovč in na področju Ptuja. Letos pa so od toče močno prizadeti nasadi hmelja na področju Ptuja in Ormoža. Letošnje leto je bilo zaznamovano z obilico padavin preko celega leta. Nasadi hmelja so spomladi zelo bujno rastle in prehitevali v vegetaciji, tako se posebej na sorti hmelja Savinjski golding vidni storžki, ki so že celo prezreli in istočasno na istih rastlinah še nedozoreli storžki. Zaradi tega so se hmeljarji težko odločali, kdaj je najprimernejši čas za pričetek obiranja. Glede na vse videno ocenjujemo, da bo sorta hmelja Savinjski golding dala podpovprečni ha pridelek, ostale sorte pa povprečnega glede na večletno

slovensko povprečje. Po trenutnih podatkih je alfa kislin letos v hmelju veliko, kar bo prav gotovo vplivalo na skupno količino pridelanega hmelja.

V Sloveniji imamo zelo različno sortno sestavo hmeljišč. Tako so tudi hektarski pridelki zelo različni. Zato ocenjujemo, da bodo povprečni hektarski pridelki hmelja letnika 2018 podobni kot leta 2017. Po posameznih sortah ocenjujemo sledeče ha pridelke na rodne nasade: Aurora 1900 kg/ha, Celeia 2000 kg/ha, Savinjski golding 1000 kg/ha, Bobek 2500 kg/ha in ostale sorte okoli 1800 kg/ha.

Iz vsega navedena ocenjujemo da bo skupna količina pridelanega hmelja v letu 2018 okoli 2850 ton.

#### **4 PRIGLASITEV IN CERTIFICIRANJE PRIDELKA HMELJA LETNIKA 2017 IN 2018**

Poleg izvedbe ocene pridelka hmelja letnika 2018, je zelo pomembno, da pridelek, ki so ga posamezni hmeljarji pridelali, tudi skrbno spremljamo naprej vse do izvedbe postopka certificiranja. Tako so morali vsi hmeljarji svoj pridelek hmelja letnika 2018 priglasiti do 30. 10. 2018 na enem izmed priznanih centrov za certificiranje pridelka hmelja. Priglasitev pridelka hmelja je predpogoj, da se pridelek hmelja lahko nato vključi v postopek certificiranja in da kot končno prejme certifikat. V prometu ne sme biti pridelka hmelja brez certifikata. Ves pridelek hmelja, tako letnika 2017 in 2018, ki so ga hmeljarji priglasili, so ga istočasno tudi že certificirali. Tako so bile količine priglašenega in certificiranega pridelka hmelja za letnik 2017 enake že ob koncu roka za priglasitev pridelka hmelja tega letnika.

Prilagamo končno poročilo o certificiranem pridelku slovenskega hmelja letnika 2017, ter četrto delno za letnik hmelja 2018, katera smo objavili na spletni strani IHPS.

## KONČNO POROČILO O CERTIFICIRANEM PRIDELKU SLOVENSKEGA HMELJA LETNIKA 2017

V Sloveniji poteka certificiranje pridelka hmelja na trinajstih uradno priznanih centrih za certificiranje pridelka hmelja in sicer:

NAZIV IN NASLOV CENTRA	CODE
HMEZAD EXPORT – IMPORT D.D., Vrečerjeva 14, 3310 Žalec	01SI
HMELJ DORNAVA PROIZVODNJA IN PRODAJA HMELJA IN DRUGIH KMETIJSKIH PROIZVODOV D.O.O., Dornava 2, 2252 Dornava	03SI
DR&GOLDING, VINKO DRČA S.P., STORITVE ZA RASTLINSKO PRIDELAVO, CERTIFICIRANJE IN PRODAJO HMELJA, Grajska vas 18, 3303 Gomilsko	04SI
AGROHOP, TRGOVINA IN STORITVE, IVAN JOŠT, s.p., Gotovlje 31, 3310 Žalec	05SI
HMEZAD KMETIJSKA ZADRUGA PETROVČE, Z.O.O., Petrovče 1, 3301 Petrovče	07SI
KMETIJSKA ZADRUGA CELJE, Z.O.O, Kocbekova ulica 5, 3000 Celje	08SI
HMELJARSTVO ČAS trgovina in storitve d.o.o., Dobrava 47, 2360 Radlje ob Dravi	09SI
SLOHOPS, trgovina in kmetijstvo d.o.o., Latkova vas 45, 3312 Prebold	10SI
HMEZAD KMETIJSKA ZADRUGA BRASLOVČE z.o.o., Braslovče, Braslovče 23, 3314 Braslovče	11SI
JERUZALEM ORMOŽ SAT D.D., Kerenčičev trg 8, 2270 Ormož	12SI
HMELJARSKA ZADRUGA Z.O.O., Vrečerjeva ulica 14, 3310 Žalec	13SI
JOLANDA ŠPORN s.p., Parižlje 19A, 3314 Braslovče	14SI
GREEN GOLD d.o.o., Spodnje Grušovlje 2, 3311 Šempeter	15SI

Do 30. 03. 2018 se je na vseh zgoraj navedenih centrih skupno certificiralo **2.766.529,51** kg pridelka hmelja.

V preglednicah 1 in 2 na naslednjih straneh so prikazane količine certificiranega pridelka slovenskega hmelja letnika 2017 po sortah in po posameznih centrih za certificiranje na prvi stopnji.

V preglednici 3 pa so prikazani podatki o vsebnosti vlage, deležu listov in pecljev, ter vsebnost semena v vseh prevzetih pošiljkah hmelja letnika 2017.

**Preglednica 1:** Skupne količine certificiranega pridelka hmelja letnika 2017 po sortah, ki so se certificirale do 30. 03. 2018 na prvi stopnji so naslednje:

<b>SORTA</b>	<b>Certificiran pridelok v kg</b>
<b>102/44 - SORTA V PREIZKUŠANJU</b>	8.328,73
<b>105/220 - SORTA V PREIZKUŠANJU</b>	9.656,29
<b>ATLAS</b>	936,45
<b>AURORA</b>	903.251,37
<b>BOBEK</b>	267.482,53
<b>CASCADE</b>	18.580,15
<b>CELEIA</b>	1.153.392,28
<b>CHINOOK</b>	1.624,95
<b>DANA</b>	10.617,00
<b>FUGGLE</b>	5.945,80
<b>HALLERTAUER MAGNUM</b>	25.098,40
<b>SAVINJSKI GOLDING</b>	201.645,76
<b>SORTE V PREIZKUŠANJU</b>	7.158,30
<b>STYRIAN CARDINAL</b>	22.808,12
<b>STYRIAN EAGLE</b>	232,25
<b>STYRIAN EUREKA</b>	4.644,17
<b>STYRIAN GOLD</b>	77.331,36
<b>STYRIAN KOLIBRI</b>	3.694,40
<b>STYRIAN WOLF</b>	44.101,20
<b>SKUPAJ</b>	<b>2.766.529,51</b>

**Preglednica 2:** Skupne količine certificiranega pridelka hmelja letnika 2017 po posameznih centrih za certificiranje, ki so se certificirale do 30. 03. 2018 na prvi stopnji so naslednje:

<b>IDENTIFIKACIJSKA ŠTEVILKA CENTRA</b>	<b>Certificiran pridelok v kg</b>
<b>01</b>	572.220,60
<b>03</b>	63.950,15
<b>04</b>	45.631,70
<b>05</b>	122.325,25
<b>07</b>	259.030,60
<b>08</b>	195.412,40
<b>09</b>	469.228,10
<b>10</b>	189.577,30
<b>12</b>	87.323,60
<b>13</b>	214.621,75
<b>14</b>	271.892,45
<b>15</b>	275.315,61
<b>SKUPAJ</b>	<b>2.766.529,51</b>

**Preglednica 3:** Vsebnost vlage, deleža listov in pecljev, ter vsebnost semena v vseh prevzetih pošiljkah slovenskega hmelja letnika 2017, ki so se certificirale do 30. 03. 2018 so naslednje:

<b>KAKOVOSTNI PARAMETRI</b>	<b>Minimalna vrednost v %</b>	<b>Maximalna vrednost v %</b>	<b>Povprečna vrednost v %</b>
<b>Vlaga</b>	2,8	14,3	10,6
<b>Listi in peclji</b>	0,0	6,5	1,2
<b>Odpad</b>	0,0	5,0	1,4
<b>Seme</b>	0,0	9,7	0,7

### **POROČILO O CERTIFICIRANEM PRIDELKU SLOVENSKEGA HMELJA - LETNIK 2018 (delno – 4) - (do 31. 12. 2018)**

V Sloveniji poteka certificiranje pridelka hmelja na trinajstih uradno priznanih centrih za certificiranje pridelka hmelja in sicer:

<b>NAZIV IN NASLOV CENTRA</b>	<b>CODE</b>
HMEZAD EXPORT – IMPORT D.D., Vrečerjeva 14, 3310 Žalec	01SI
HMELJ DORNAVA PROIZVODNJA IN PRODAJA HMELJA IN DRUGIH KMETIJSKIH PROIZVODOV D.O.O., Dornava 2, 2252 Dornava	03SI
DR&GOLDING, VINKO DRČA S.P., STORITVE ZA RASTLINSKO PRIDELAVO, CERTIFICIRANJE IN PRODAJO HMELJA, Grajska vas 18, 3303 Gomilsko	04SI
AGROHOP, TRGOVINA IN STORITVE, IVAN JOŠT, s.p., Gotovlje 31, 3310 Žalec	05SI
HMEZAD KMETIJSKA ZADRUGA PETROVČE, Z.O.O., Petrovče 1, 3301 Petrovče	07SI
KMETIJSKA ZADRUGA CELJE, Z.O.O, Kocbekova ulica 5, 3000 Celje	08SI
HMELJARSTVO ČAS trgovina in storitve d.o.o., Dobrava 47, 2360 Radlje ob Dravi	09SI
SLOHOPS, trgovina in kmetijstvo d.o.o., Latkova vas 45, 3312 Prebold	10SI
HMEZAD KMETIJSKA ZADRUGA BRASLOVČE z.o.o., Braslovče, Braslovče 23, 3314 Braslovče	11SI
JERUZALEM ORMOŽ SAT D.D., Kerenčičev trg 8, 2270 Ormož	12SI
HMELJARSKA ZADRUGA Z.O.O., Vrečerjeva ulica 14, 3310 Žalec	13SI
JOLANDA ŠPORN s.p., Parižlje 19A, 3314 Braslovče	14SI
GREEN GOLD d.o.o., Spodnje Grušovlje 2, 3311 Šempeter	15SI

Do 31. 12. 2018 se je na vseh teh centrih skupno certificiralo na prvi stopnji **3.078.018,33** kg hmelja.

V preglednicah 1 in 2 na naslednjih straneh so prikazane količine certificiranega pridelka Slovenskega hmelja letnika 2018 po sortah in po posameznih centrih za certificiranje na prvi stopnji.

V preglednici 3 pa so prikazani podatki o vsebnosti vlage, deležu listov in pecljev, ter vsebnost semena v vseh prevzetih pošiljkah hmelja letnika 2018 do konca decembra 2018.

**Preglednica 1:** Skupne količine certificiranega pridelka hmelja letnika 2018 po sortah, ki so se certificirale do 31. 12. 2018 na prvi stopnji so naslednje:

<b>SORTA</b>	<b>Certificiran pridelok v kg</b>
<b>AURORA Vsota</b>	1.058.015,32
<b>BOBEK Vsota</b>	340.707,42
<b>CASCADE Vsota</b>	13.475,20
<b>CELEIA Vsota</b>	1.220.823,62
<b>CERERA Vsota</b>	7.199,10
<b>CHINOOK Vsota</b>	2.453,10
<b>DANA Vsota</b>	7.092,90
<b>FUGGLE Vsota</b>	6.291,40
<b>HALLERTAUER MAGNUM Vsota</b>	23.564,45
<b>SAVINJSKI GOLDING Vsota</b>	184.208,53
<b>SORTE V PREIZKUŠANJU Vsota</b>	4.244,85
<b>STYRIAN CARDINAL Vsota</b>	35.163,19
<b>STYRIAN DRAGON Vsota</b>	9.045,24
<b>STYRIAN EAGLE Vsota</b>	463,00
<b>STYRIAN EUREKA Vsota</b>	5.267,11
<b>STYRIAN FOX Vsota</b>	11.084,90
<b>STYRIAN GOLD Vsota</b>	64.161,33
<b>STYRIAN KOLIBRI Vsota</b>	7.641,45
<b>STYRIAN WOLF Vsota</b>	77.116,22
<b>Skupna vsota</b>	<b>3.078.018,33</b>

**Preglednica 2:** Skupne količine certificiranega pridelka hmelja letnika 2018 po posameznih centrih za certificiranje, ki so se certificirale do 31. 12. 2018 na prvi stopnji so naslednje:

<b>IDENTIFIKACIJSKA ŠTEVILKA CENTRA</b>	<b>Certificiran pridelok v kg</b>
<b>01</b>	693.466,30
<b>03</b>	101.691,85
<b>04</b>	47.476,20
<b>05</b>	138.173,25
<b>07</b>	224.274,95
<b>08</b>	213.610,40
<b>09</b>	638.564,04
<b>10</b>	255.569,74
<b>12</b>	42.125,90
<b>13</b>	250.995,20
<b>14</b>	298.012,31
<b>15</b>	174.058,19
<b>Skupna vsota</b>	<b>3.078.018,33</b>

**Preglednica 3:** Vsebnost vlage, deleža listov in pecljev, ter vsebnost semena v vseh prevzetih pošiljkah Slovenskega hmelja letnika 2018, ki so se certificirale do 31. 12. 2018 so naslednje:

<b>KAKOVOSTNI PARAMETRI</b>	<b>Minimalna vrednost v %</b>	<b>Maximalna vrednost v %</b>	<b>Povprečna vrednost v %</b>
<b>Vlaga</b>	0	13,9	9,9
<b>Listi in peclji</b>	0	6,3	1,2
<b>Odpad</b>	0,1	4,7	1,2
<b>Seme</b>	0	14,3	0,7

## **5 INFORMIRANJE HMELJARJEV O OCENI LETNIKA HMELJA IN O CERTIFICIRANJU PRIDELKA HMELJA**

Hmeljarje smo in še bomo informirali o aktualnih zadevah s področja ocene letnika hmelja, ter glede podatkov o priglasitvi in certificiranju pridelka slovenskega hmelja, preko hmeljarskih informacij - časopisa, ki ga izdajamo na Inštitutu za hmeljarstvo in pivovarstvo Slovenije in na rednih sestankih hmeljarjev, katere organizira KGZS na vsakih štirinajst dni, ter preko spletne strani IHPS. Po potrebi smo hmeljarje informirali tudi osebno na domu.

## **6 DOSEŽENI LETNI CILJI STROKOVNE NALOGE OCENE LETNIKA HMELJA ZA LETO 2018**

V nalogi smo sledili letnim in dolgoletnim ciljem naloge. Tako smo izvedli in dosegli naslednje cilje:

- obveščali smo hmeljarje o vseh aktualnih zadevah s področja certificiranja pridelka hmelja in registra hmeljišč,
- izdelali smo končno poročilo o certificiranem pridelku slovenskega hmelja letnika 2017 in ga objavili na spletni strani IHPS,
- izdelali smo štiri delna poročila o certificiranem pridelku slovenskega hmelja letnika 2018 in jih objavili na spletni strani IHPS,
- obveščali smo javnost o rezultatih strokovne naloge ocene letnika hmelja,
- analizirali smo stanje hmeljnih površin po sortah,
- izdelali smo plan pobiranja vzorcev pridelka hmelja po terenu,
- izvedli smo pobiranje 120 vzorcev pridelka hmelja po terenu,
- izvedli smo analize v pobranih vzorcih hmelja na vsebnost alfa-kislin, vlage in eteričnih olj,
- izdelali smo končno poročilo ocene letnika hmelja 2017,
- izdelali smo štiri delna poročila ocene letnika hmelja 2018.

## **7 KAZALNIKI ZA DOSEŽENE LETNE CILJE STROKOVNE NALOGE OCENE LETNIKA HMELJA ZA LETO 2018**

Delo v okviru strokovne naloge je potekalo po zastavljenih kazalnikih in sicer:

- število hektarjev hmeljnih nasadov posamezne sorte v letu 2018 (zapisano v tretjem delnem poročilu in končnem poročilu),
- število pobranih vzorcev pridelka hmelja letnika 2018 po terenu in po planiranem načrtu pobiranja vzorcev (120) (zapisano v tretjem delnem poročilu in končnem poročilu) ,
- število opravljenih analiz glede na vsebnost alfa-kislin, vlage in eteričnih olj za vzorce hmelja letnika 2018 (120) (zapisano v tretjem delnem poročilu, četrtem delnem poročilu in končnem poročilu),
- število poročil o certificiranju pridelka hmelja objavljenih na spletni strani IHPS (za leto 2017 eno končno poročilo in za leto 2018 so štiri delna poročila), vse je objavljeno na spletni strani IHPS,
- program strokovne naloge ocene letnika hmelja (izvedba 100% po planu),
- poročila strokovne naloge ocene letnika hmelja (4 od 4 delnih poročil, ter eno končno poročilo) in
- obveščanje javnosti o rezultatih strokovne naloge (glej Hmeljarske informacije, sestanki s hmeljarji v času sezone rasti hmelja, redno noveliranje podatkov na spletni strani IHPS, sprotno dajanje podatkov zainteresirani javnosti in sodelovanje s strokovnimi inštitucijami pri nadaljnjem razvoju hmeljarstva.