

hmeljarske informacije

Izdaja Inštitut za hmeljarstvo in pivovarstvo Slovenije, Cesta žalskega tabora 2, 3310 Žalec
Urednik: Gregor Leskošek, e-pošta uredništva: gregor.leskosek@ihps.si
Uredniški odbor: Gregor Leskošek, dr. Magda Rak Cizej, dr. Barbara Čeh, dr. Sebastjan Radišek
Naklada: 300 izvodov.



ISSN 1408 - 4775

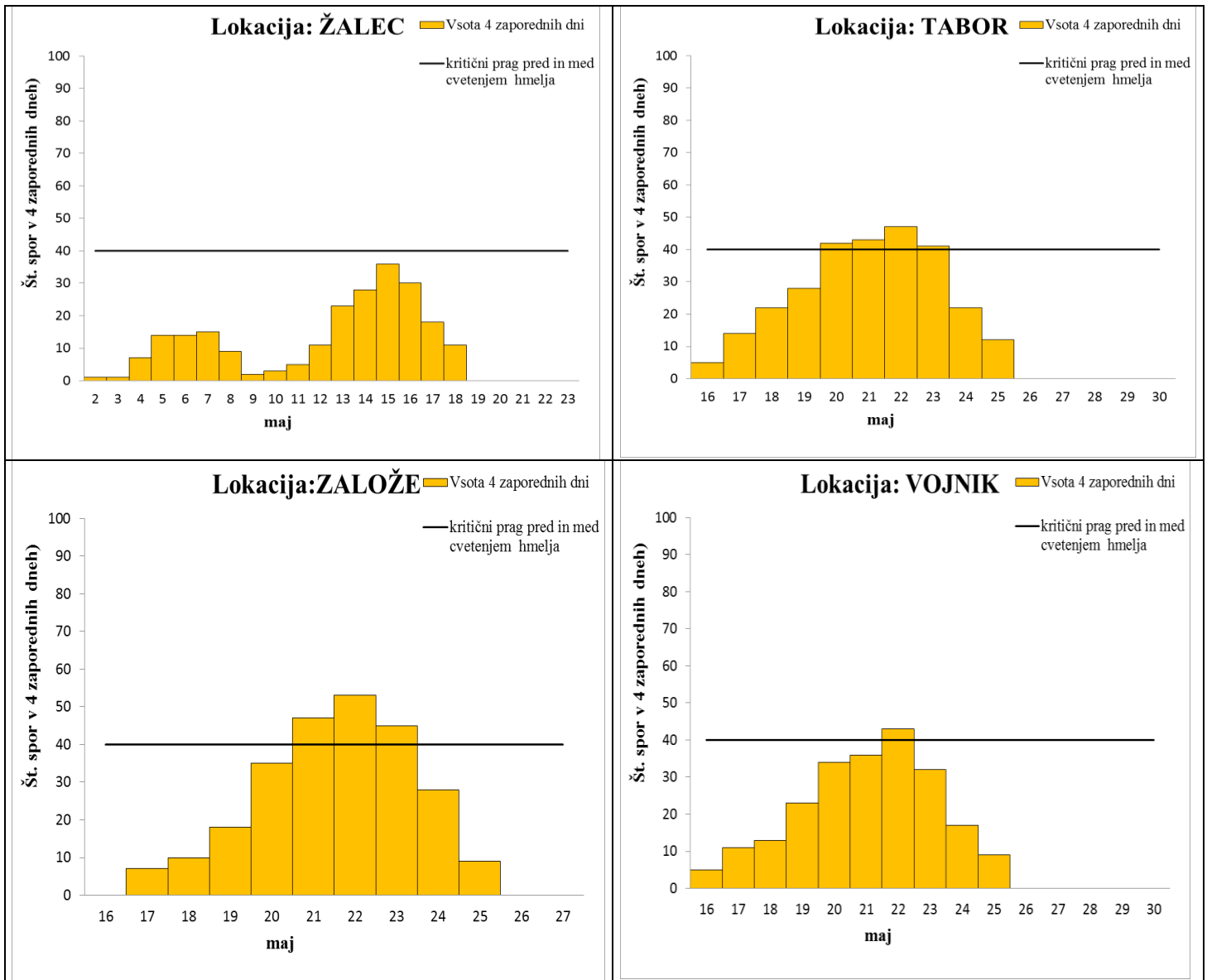
Letnik 33 , št. 6

27. maj 2016

G. Leskošek, M. Rak Cizej, S. Radišek: **VARSTVO HMEĽJA**

Hmeljeva peronospora

S spremljanjem ulova spor smo letos pričeli dne, 9. maja na treh lokacijah v Savinjski dolini, ter v Vojniku. Iz grafov ulova spor (slika 1) je razvidno, da so le te prisotne na vseh lokacijah na večini lokacij tudi presegajo kritično mejo (40 ulovljenih spor v štirih zaporednih dneh) na lokaciji Žalec pa so tik pod njo.

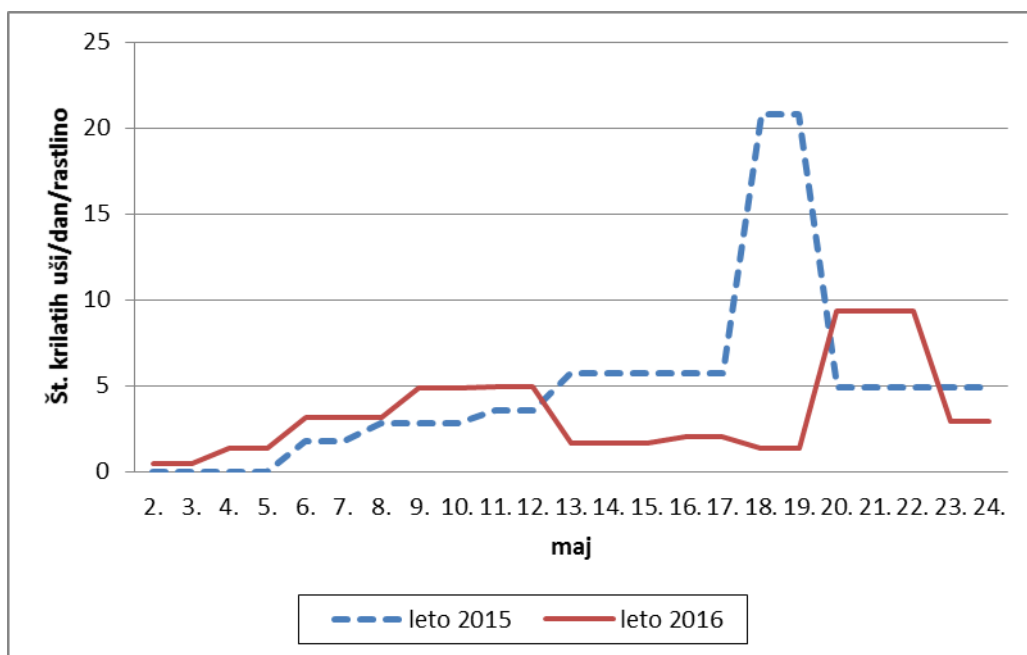


Slika 1: Ulov spor v štirih zaporednih dneh na različnih lokacijah

V hmeljiščih, mestoma še vedno srečujemo kuštrave poganjke, zato vas ponovno opozarjamo, da v kolikor je presežen prag 3 % le – te zatrete z uporabo pripravkov **Aliette, Aliette flash ali Aliette WG**. Odmerek prilagodite višini hmelja pri uporabi klasične količine vode med 300 in 400 l/m, višine hmelja, dovoljena je uporaba max. 2kg/ha. Škropljenje obvezno po 7-ih do 10-ih dneh ponovite! Posebej pozorni bodite v nasadih sort Savinjski golding, Dana, Styrian Gold ter Styrian Wolf, ki spadajo med občutljive sorte na primarno okužbo hmeljeve peronospore. V nasadih, kjer ste že opravili škropljenja proti primarni okužbi (Fonganil gold, pripravki skupine Aliette) in kljub temu najdete na listih pege ali celo kuštravce vam svetujemo, da uporabite enega od pripravkov skupine Aliette v 0,25% konc.

Hmeljeva listna uš

Letos smo na hmelju v Žalcu našli prvo krilato uš 2. maja, kar je štiri dni prej kot v lanskem letu. Na splošno je letos prelet krilatih uši, v primerjavi z lanskim letom slabši. Razlog za to so bile v sredini maja hladno in vetrovno vreme, kot tudi v manjšem številu preživelih jajčec na zimskem gostitelju (domači češplji). Prelet uši še vedno traja. Maksimalen prelet uši smo imeli v sredini maja in sicer cac. 10 uši/rastlino/dan (graf 1). Glede na prognozi model predvidevamo, da bo prelet uši trajal še najmanj 20 dni.



Graf 1: Primerjava preleta krilatih uši na hmelj v letu 2015 in 2016

Trenutno populacija hmeljeve listne uši v hmeljiščih na splošno še ni velika, mestoma so uši prisotne na zgornjih, mladih listih, vendar še pod kritično mejo. V naslednjih dneh, ko se bo otoplilo in bo za razvoj uši bolj ugodno, bodite pozorni in pregledujte predvsem robove hmeljišč, ob robu gozdov, drevoredov, kjer je populacija uši običajno velika. Hmeljišča morate pregledovati najmanj 2-krat tedensko, da pravočasno ugotovite populacijo uši, da ne preseže prag škodljivosti. Namreč ko na večini zgornjih listov najdete 50 uši ali na posamičnih listih po 200 uši, je potrebno nemudoma uporabiti insekticid. Mestoma se pojavlja tudi fižolova uš. Trenutno prag škodljivosti še ni dosežen niti ob robovih hmeljišč. Za zatiranje uši so letos na razpolago ista sredstva kot v lanskem letu, na novo je pridobil izredno dovoljenje za letošnje leto insekticid/akaricid Movento SC 100 (preglednica 1). Pozorni bodite še posebej v matičnih hmeljiščih, da uši pravočasno zatrete, saj so uši prenašalke

virusov. Nadaljnja navodila o zatiranju uši boste prejeli v hmeljarskih informacijah in na tehnoloških sestankih hmeljarjev. V kolikor so kakšen nejasnosti, se obrnite na IHPS, na Oddelek za varstvo rastlin.

Preglednica 1: Dovoljeni sistemični insekticidi za zatiranje hmeljeve listne uši na hmelju v letu 2016

Pripravek	Aktivna snov	Koncentracija / odmerek	Karenca (dni)	Število škropljenj v rastni dobi	Varnostni pas od meje brega voda 1. in 2. reda (m)	
					Šobe klasične	Šobe Agrop TD
Chess 50 WG	pimetrozin	0,8 kg/ha	21	3-krat		
Confidor SL 200 ⁵ zaloge v uporabi do 1.7.2016	imidakloprid	0,6 l/ha	35	1-krat		
Confidor 70 WG ⁶	imidakloprid	0,17 kg/ha	zagotavlja na s časom uporabe	1-krat		
Kohinor SL 200 ⁵	imidakloprid	0,6 l/ha	35	1-krat		
Teppeki	flonikamid	0,18 kg/ha	21	2-krat		
Karate Zeon 5 CS	lambda-cihalotrin	0,007-0,01 % (0,25 l/ha)	21	2-krat	40	20
Movento SC 100*	spirotetramat	0,3-1,5 l/ha	21	1-krat	15 (5)	

⁵Pripravka Confidor SL 200 in Kohinor SL 200 lahko v 10 % konc. uporabite tudi za mazanje trt. Oba pripravka lahko v rastni dobi na isti površini uporabimo le 1-krat letno!

⁶Pripravek Confidor 70 WG se uporablja samo za mazanje trt!

***Movento SC 100** ima dovoljenje za nujne primere v hmeljarstvu za 120 dni, ki se ga sme uporabljati od 1.5.-1.9.2016. Ker sredstvo ni v prosti prodaji, ga morate naročiti pri distributerju Bayer d.o.o./Hmezad Exim d.d.

Sistemičen insekticid in akaricid Movento SC 100 uporabljamo v naslednjih odmerkih:

BBCH 31-37 (hmelj doseže 10 do 70 % končne višine) = 0,3-0,95 l/ha

nad BBCH 37 se uporablja v odmerku 0,95 -1,5 l/ha

Najvišji odmerek 1,5 l/ha se uporabi v primeru, ko želimo sočasno zatirati uši in pršice.

Hmeljev bolhač

V nekaterih hmeljiščih je še vedno prisotna večja populacija hmeljevega bolhača. Hmelj sicer v tem času hitro prirašča, vendar v primeru, da vam bolhač z objedanjem zmanjšuje listno površino in posledično povzroča škodo, ukrepajte z navodili posredovani v prejšnji št. Hmeljarskih informacij.

Hmeljeva pršica

V nekaterih hmeljiščih, ki rastejo na lahkih pečenih tleh, se na spodnjih mestih že najdejo prve ličinke hmeljeve pršice, ki jo trenutno najdemo v sledovih. Pri pregledih hmeljišč na hmeljevo listno uš, bodite pozorni tudi na hmeljevo pršico.

V letošnjem letu imamo na razpolago nove akaricide, katere smo pridobili z izrednim dovoljenjem. Sredstvo, ki ima izredno dovoljene ni mogoče kupiti v prosti prodaji, zato si jih morate priskrbeti pravočasno pri distributerju. Upamo, da ste to že storili, da boste imeli akaricid na razpolago v času, ko ga bo potrebno aplicirati.

Na tem mestu vas naj opozorimo, da je uporaba sredstev, ki imajo status izrednega dovoljenja, dovoljeno uporabljati v predpisanem roku, to je 120 dni v letu pridobitve izrednega dovoljenja. Za ta sredstva je potrebno posebej voditi evidenco in jo ob koncu sezone posredovati distributerju, kjer ste kupili sredstvo! Vsekakor pa je potrebno paziti, da kupujete sredstva, ki so opremljena v skladu z zakonodajo, potrebujejo uradno etiketo v slovenskem jeziku.

Preglednica 2: Dovoljeni akaricidi za zatiranje hmeljeve pršice na hmelju v letu 2016

Pripravek	Aktivna snov	Koncentracija / odmerek	Karenc a (dni)	Število škropljenj v rastni dobi	Varnostni pas od meje brega voda 1. in 2. reda (m)	
					Šobe klasične	Šobe Agrotop TD
Nissorun 10 WP	heksitiazoks	1,5 kg/ha	28	1-krat	30	15
Vertimec PRO	abamektin	1,25 l/ha	28	2-krat	30	
Acramite 480 SC*	bifenazat	1,0 l/ha	14	1-krat	30	15 (5)
Kanemite SC**	acekvinocil	1,2-3,6 l/ha	21	1-krat	40	
Movento SC 100***	spirotetramat	1,5 l/ha	21	1-krat	15 (5)	

***Acramite 480 SC** ima dovoljenje za nujne primere v hmeljarstvu za 120 dni, ki se ga sme uporabljati od 15.5.-15.9.2016. Ker sredstvo ni v prosti prodaji, si ga morate pravočasno priskrbite pri distributerju Hmezad Exim d.d. Tretiranje z Acramite 480 SC je dovoljeno samo ponoči in sicer maks. 4 ha hmeljišč/noč.

****Kanemite SC** ima dovoljenje za nujne primere v hmeljarstvu za 120 dni, ki se ga sme uporabljati od 15.5.-15.9.2016. Ker sredstvo ni v prosti prodaji, si ga morate pravočasno priskrbite pri distributerju Hmezad Exim d.d.

Akaricid Kanemite SC uporabljamo v naslednjih odmerkih:

BBCH 35 (hmelj doseže 50 % končne višine) = 1,2 l/ha

BBCH 59 (tik pred cvetenjem hmelja) = 3,0 l/ha

BBCH 69 (konec cvetenja hmelja) = 3,15 l/ha

BBCH 75 (vsi storžki razviti do polovice svoje običajne velikosti) = 3,3 l/ha

BBCH 79 (razvoj storžkov končan; skoraj vsi storžki so dosegli končno velikost) = 3,6 l/ha

*****Movento SC 100** uporabljen v odmerku 1,5 l/ha učinkuje tudi na hmeljevo pršico.

Koruzna vešča

Metulje koruzne vešče že preko 35 let spremljamo s svetlobno vabo v hmeljišču SN5 na Inštitutu za hmeljarstvo in pivovarstvo Slovenije. V letošnjem letu koruzno veščo poleg lokacije v Žalcu, spremljamo s svetlobno vabo tudi v hmeljišču na Rojah pri Žalcu, kjer je zadnjih 8 letih množično prisotna. Na lokaciji Žalec, smo s spremljanjem koruzne vešče pričeli v maju. Prve metulje smo v Žalcu ulovili 20. maja. V noči na četrtek je bilo na svetlobno vabo ulovljenih že 10 metuljev. V teh dneh, ko se pričakuje toplo vreme, bo posledično tudi let metuljev intenziven. Potencial vešče je letos ponovno velik, saj imamo v okolici Žalca še vedno prisotno koruznico iz lanskega leta, kljub temu, da velja od konca aprila 2016 nov Zakon o kmetijskih zemljiščih, ki daje zakonsko podlago inšpektorjem za ustrezno ukrepanje. O prvih najdbah gosenic in nadaljnjih ukrepih zoper zatiranja, vas bomo obvestili. Prve gosenice lahko pričakujemo že v naslednjem tednu. Bodite pozorni v svojih nasadih, kjer ste običajno imeli težave z veščo, še posebej hmeljišča na širšem žalskem območju, kot seveda tudi izven. Predvidevamo, da bodo prva aplikaciji z registriranimi insekticidi v prvi dekadi junija. Prednost v tem času bi dali pripravku Lepinox plus.

PREGLEDI CERTIFICIRANIH MATIČNIH HMELJIŠČ

V teh dneh smo pričeli z uradnimi pregledi certificiranih matičnih hmeljišč v katerih izvajamo tudi uradna vzorčenja na viruse. Vsi lastniki matičnih hmeljišč ste o pregledih predhodno obveščeni. Na tem mestu pa naj vas ponovno opozorimo, da je potrebno matično hmeljišče označiti v skladu s Pravilnikom o trženju razmnoževalnega materiala in sadik hmelja in sicer začetek in konec matičnega hmeljišča na obeh straneh hmeljišča. V kolikor hmeljišče ne bo ustrezno označeno, ne bomo izvedli uradnih pregledov.

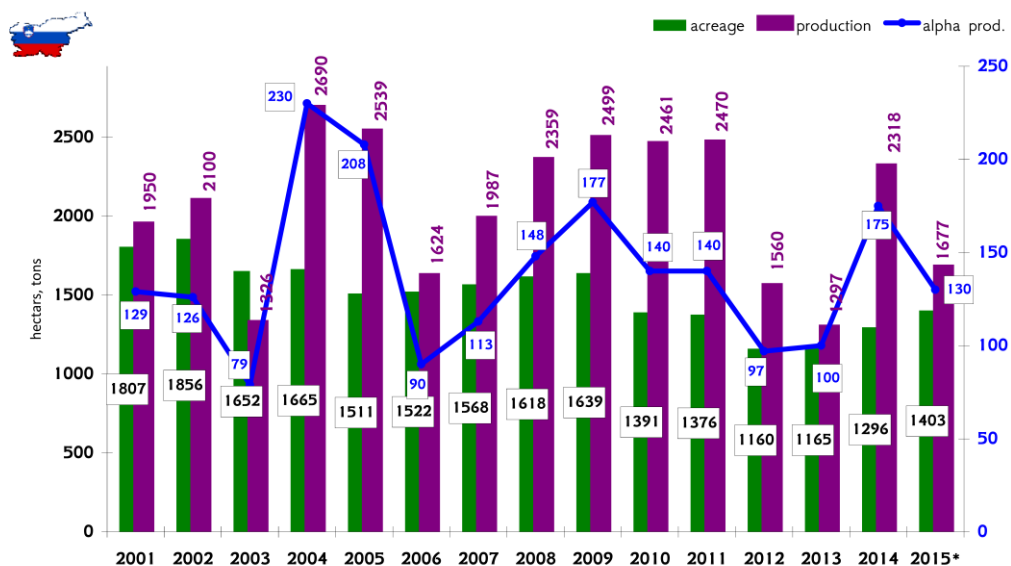
M. Pavlovič: POVPRŠEVANJE PIVOVARN ŠE VEDNO OMOGOČA SKLEPANJE UGODNIH POGODB O PRODAJI HMELJA

V treh letnih zasedanjih Mednarodne hmeljarske organizacije, predstavniki hmeljarjev in trgovcev s hmeljem izmenjujejo tržne informacije iz najpomembnejših držav pridelovalk glede obsega hmeljišč, ocen pridelka hmelja, sprememb in vzrokov povpraševanja po hmelju, sortah hmelja, zalogah, prodaji.... Na sestanku v drugi polovici aprila 2016 v Parizu, je bilo v predstavitvi poročil in kasnejši razpravi zaznati zmeren optimizem napovedi razmer v hmeljarstvu za 2016.

Povečano povpraševanje po aromatičnih in dišavnih (flavor) sortah hmelja je v 2015 globalno spodbudilo obnovo hmeljišč za okoli 9 %. V 2015 so države članice IHGC uradno prijavile 50.500 ha skupnih površin hmeljišč (oz. 51.200 ha na globalni ravni) – od tega 4.850 ha prvoletnikov. Pridelek hmelja 2015 znaša 86.700 t – v povprečju pa 1,69 t /ha. V zadnjih 15 letih je bil podobno nizek pridelek le še 2013 – 1.63 t/ha. Povprečna ocena pridelka grenčic (alfa-kislin) v hmelju je bila 7.800 t. Statistika površin hmeljišč (ha), pridelave hmelja (t) in proizvodnje grenčic (t) v Sloveniji za obdobje od 2001 do 2015.

Na območjih Rusije, Kitajske, Japonske in Brazilije beležimo v 2015 upad pivovarske proizvodnje. V ZDA in Evropi je drugače. Kot odgovor na še vedno izrazito povečevanje proizvodnje piva v hitro-rastočih ameriških in evropskih pivovarnah in s tem posledično povpraševanje po aromatičnih in dišavnih sortah hmelja, je pričakovano v 2016 največji del obnove hmeljišč (57 %) v ZDA – po oceni 2.440 ha. O obnovah hmeljišč v 2016 so poročale še Nemčija (1.200 ha), Češka (360 ha), Poljska (80 ha)... Za Slovenijo smo v aprilu ocenjevali obnovo na 125 ha. Uradni obseg prvoletnikov v sredini

maja 2016 pa je 150 ha. Skupna površina hmeljišč v Sloveniji tako zaradi vzporednih krčitev obsega 1.448 ha. Na svetovni ravni pa velja spomladanska ocena povečanja površin hmeljišč za 3.380 ha - na skupaj 53.900 ha. Naslednja ocena bo na voljo konec julija - na seji IHGC v Freisingu, v ZRN. Po lanskoletni suši v Evropi, kjer so bili hmeljarji v povprečju ob več kot tretjino pridelka, so bile aprilske napovedi letine 2016 precej zadržane.



Iz večine držav so na seji poročali o pretežno že za več let vnaprej prodanem hmelju. V ZDA ocenjujejo, da so 98 % pričakovanega pridelka prodali že za leto 2016, 2017 in 2018. Za leti 2019 in 2020 so že prodali 80 %, do 2021 pa 50 % predvidenega (v letu ocene povprečnega) pridelka hmelja. Podobno so večino hmelja prodali tudi nemški, češki in angleški hmeljarji. Iz razprave na seji v Parizu je bilo razvidno, da se ravni cen za posamezne sorte hmelja sicer razlikujejo – predvsem glede na pričakovane hektarske pridelke. So pa omenjene cene vsekakor omogočale kritje vseh stroškov pridelave hmelja – vključno z možnim zaslužkom. Največkrat so v razpravi omenjali potrebne oz. želene prihodke od prodaje hmelja na ha - kjer je v času povečanega povpraševanja po hmelju, potrebno v ceno hmelja vračunati tudi izdatke za nove investicije v razširitev pridelave in nakup strojev in opreme. Pri nas, v Sloveniji, so ocenjene količine prodanega hmelja nižje, a tovrstne špekulacije v trenutnih tržnih razmerah za zdaj še niso »kaznovane«. Se pa lahko tržne razmere hitro spremenijo – še posebej, ko bo v začetku poletja že več podatkov o svetovni letini hmelja 2016.

Na seji v Parizu so bili prisotni predstavniki iz 8 držav pridelovalk in 8 hmeljarskih oz. trgovskih podjetij – članic Mednarodne hmeljarske organizacije. Poleg analize tržnih razmer, so teme sestanka vključevale še (i) povzetek komisije za harmonizacijo predpisov s podatki o administrativnem sodelovanju med ZDA in EU, (ii) pobudo o poenotenju 3-kodnega označevanja vseh sort hmelja, (iii) napoved naslednjih sestankov IHGC 29.7. 2016 v Freisingu, 7.11.2016 v Nürnbergu ter okvirnem programu naslednjega kongresa IHGC v juliju 2017 v ZDA ter (iv) razpravo o statutarnih formalnostih članstva v organizaciji. Podrobnejši zapis dogodka je zabeležen tudi v spletnih dokumentih Mednarodne hmeljarske organizacije (www.ihgc.org).